

## การจัดตั้งคณะสาธารณสุขศาสตร์ มหาวิทยาลัยพะเยา

### 1. ชื่อคณะที่จัดตั้ง

ชื่อภาษาไทย คณะสาธารณสุขศาสตร์  
ชื่อภาษาอังกฤษ School of Public Health

### 2. ผู้รับผิดชอบโครงการ

คณะกรรมการประจำคณะแพทยศาสตร์

### 3. สถานที่ตั้งโครงการ

อาคาร MD1

### 4. ระยะเวลาดำเนินการตามโครงการ

ธันวาคม 2563 – กันยายน 2564

### 5. เหตุผลความจำเป็นในการจัดตั้งคณะสาธารณสุขศาสตร์

หลักสูตรสาธารณสุขศาสตรบัณฑิต สาขาวิชาสาธารณสุขศาสตร์ ได้เปิดรับนิสิตเข้าศึกษาเป็นรุ่นแรกในปีการศึกษา 2550 โดยสังกัดสำนักวิชาสหเวชศาสตร์ มหาวิทยาลัยนเรศวร วิทยาเขตสารสนเทศพะเยา นิสิตจำนวน 93 คน เมื่อวันที่ 21 กรกฎาคม 2550 ในคราวประชุมครั้งที่ 13 (4/2550) สภามหาวิทยาลัยนเรศวร ได้มีมติให้เปลี่ยนชื่อ “มหาวิทยาลัยนเรศวร วิทยาเขตสารสนเทศพะเยา” เป็น “มหาวิทยาลัยนเรศวร พะเยา” ในวันที่ 1 ธันวาคม 2551 ได้มีการจัดตั้ง “สำนักวิชาแพทยศาสตร์” สังกัดมหาวิทยาลัยนเรศวร พะเยา ได้รับโอนนิสิตหลักสูตรสาธารณสุขศาสตรบัณฑิต สาขาวิชาสาธารณสุขศาสตร์ ชั้นปีที่ 2 จำนวน 93 คน และนิสิตหลักสูตรวิทยาศาสตรบัณฑิต สาขาวิชาสาธารณสุขศาสตร์ ชั้นปีที่ 1 จำนวน 150 คน จากสำนักวิชาสหเวชศาสตร์ รวมมีนิสิตในสังกัด จำนวน 243 คน เมื่อวันที่ 12 กรกฎาคม 2553 พระบาทสมเด็จพระเจ้าอยู่หัวภูมิพลอดุลยเดช ได้มีพระบรมราชโองการโปรดเกล้าฯ ให้ตราพระราชบัญญัติมหาวิทยาลัยพะเยา พ.ศ. 2553 ขึ้น และประกาศในราชกิจจานุเบกษา เมื่อวันที่ 16 กรกฎาคม 2553 สำนักวิชาแพทยศาสตร์ ได้เปลี่ยนชื่อเป็น “คณะแพทยศาสตร์”

ปัจจุบัน คณะแพทยศาสตร์ ได้จัดการเรียนการสอน ใน 2 กลุ่มวิชา ได้แก่ กลุ่มวิชาด้านสาธารณสุขศาสตร์ และกลุ่มวิชาด้านเวชศาสตร์ รวมจำนวนหลักสูตรที่จัดการเรียนการสอนทั้งสิ้น 10 หลักสูตร แบ่งเป็นหลักสูตรในระดับปริญญาตรี จำนวน 8 หลักสูตร ปริญญาตรีคู่ขนาน 2 ปริญญา

จำนวน 8 คู่ ระดับปริญญาโท จำนวน 1 หลักสูตร และหลักสูตรระดับปริญญาเอก 1 หลักสูตร โดยมีรายละเอียด ดังนี้

หลักสูตรระดับปริญญาตรี จำนวน 8 หลักสูตร ประกอบด้วย

1. หลักสูตรแพทยศาสตรบัณฑิต
2. หลักสูตรสาธารณสุขศาสตรบัณฑิต สาขาวิชาอนามัยชุมชน
3. หลักสูตรวิทยาศาสตร์บัณฑิต สาขาวิชาอนามัยสิ่งแวดล้อม
4. หลักสูตรวิทยาศาสตร์บัณฑิต สาขาอาชีพอนามัยและความปลอดภัย
5. หลักสูตรวิทยาศาสตร์บัณฑิต สาขาวิชาปฏิบัติการฉุกเฉินการแพทย์
6. หลักสูตรวิทยาศาสตร์บัณฑิต สาขาวิชาการส่งเสริมสุขภาพ
7. หลักสูตรการแพทย์แผนไทยประยุกต์บัณฑิต
8. หลักสูตรการแพทย์แผนจีนบัณฑิต

หลักสูตรระดับบัณฑิตศึกษา จำนวน 2 หลักสูตร ประกอบด้วย

1. หลักสูตรสาธารณสุขศาสตรมหาบัณฑิต
2. หลักสูตรสาธารณสุขศาสตรดุษฎีบัณฑิต

หลักสูตรระดับปริญญาตรี จัดแผนการศึกษาแบบคู่ขนาน จำนวน 8 คู่ ประกอบด้วย

1. หลักสูตรสาธารณสุขศาสตรบัณฑิต สาขาวิชาอนามัยชุมชน คู่กับ  
หลักสูตรนิติศาสตรบัณฑิต
2. หลักสูตรสาธารณสุขศาสตรบัณฑิต สาขาวิชาอนามัยชุมชน คู่กับ  
หลักสูตรเศรษฐศาสตรบัณฑิต
3. หลักสูตรวิทยาศาสตร์บัณฑิต สาขาวิชาอนามัยสิ่งแวดล้อม คู่กับ  
หลักสูตรนิติศาสตรบัณฑิต
4. หลักสูตรวิทยาศาสตร์บัณฑิต สาขาวิชาอนามัยสิ่งแวดล้อม คู่กับ  
หลักสูตรเศรษฐศาสตรบัณฑิต
5. หลักสูตรวิทยาศาสตร์บัณฑิต สาขาวิชาอาชีพอนามัยและความปลอดภัย คู่กับ  
หลักสูตรเศรษฐศาสตรบัณฑิต
6. หลักสูตรวิทยาศาสตร์บัณฑิต สาขาวิชาอาชีพอนามัยและความปลอดภัย คู่กับ  
หลักสูตรวิศวกรรมศาสตรบัณฑิต สาขาวิชาวิศวกรรมสิ่งแวดล้อม
7. หลักสูตรวิทยาศาสตร์บัณฑิต สาขาวิชาการส่งเสริมสุขภาพ คู่กับ  
หลักสูตรเศรษฐศาสตรบัณฑิต
8. หลักสูตรการแพทย์แผนจีนบัณฑิต คู่กับ หลักสูตรศิลปศาสตรบัณฑิต (ภาษาจีน)

หลักสูตรระดับปริญญาตรี จัดแผนการศึกษา โครงการพิเศษ จำนวน 1 แผน ประกอบด้วย

1. หลักสูตรสาธารณสุขศาสตรบัณฑิต สาขาวิชาอนามัยชุมชน

เมื่อวันเสาร์ที่ 31 ตุลาคม 2563 ที่ประชุมสภามหาวิทยาลัยพะเยา ในคราวการประชุม ครั้งที่ 7/2563 มีมติดังนี้ 1.อนุมัติโครงสร้างคณะแพทยศาสตร์ และชื่อหน่วยงานภายในคณะแพทยศาสตร์ ดังนี้ 1) สำนักงานสาธารณสุขศาสตร์ 2) สำนักงานแพทยศาสตร์ และ 3) สำนักงานโรงพยาบาลมหาวิทยาลัยพะเยา 2. มอบกองกฎหมาย และทรัพย์สิน จัดทำประกาศมหาวิทยาลัยพะเยา โดยให้มีผลใช้บังคับตั้งแต่วันที่ 1 พฤศจิกายน พ.ศ. 2563 เป็นต้นไป และประสานกองแผนงานเพื่อเสนอนายกสภามหาวิทยาลัยพะเยาลงนามในประกาศต่อไป และ 3. มอบให้คณะแพทยศาสตร์ ดำเนินการจัดทำโครงสร้างของคณะแพทยศาสตร์ โดยให้แยกหลักสูตรแพทยศาสตรบัณฑิต ออกจากหลักสูตรกลุ่มสาธารณสุขศาสตร์ และนำเสนอในที่ประชุมสภามหาวิทยาลัยพิจารณาในคราวประชุมครั้งถัดไป

เพื่อให้คณะแพทยศาสตร์สามารถดำเนินงานได้อย่างมีประสิทธิภาพ จึงได้เสนอขออนุมัติหน่วยงานย่อย ระดับงาน ภายในสำนักงานแพทยศาสตร์และสำนักงานสาธารณสุขศาสตร์ และอนุมัติกลุ่มงาน ภายใน สำนักงานโรงพยาบาลมหาวิทยาลัยพะเยาต่อคณะกรรมการบริหารมหาวิทยาลัยพะเยา ที่ประชุมคณะกรรมการบริหารมหาวิทยาลัยพะเยา ครั้งที่ 42 (21/2563) เมื่อวันที่ 11 พฤศจิกายน 2563 มีมติอนุมัติหน่วยงานย่อย ระดับงาน ภายในสำนักงานแพทยศาสตร์และสำนักงานสาธารณสุขศาสตร์ และอนุมัติกลุ่มงาน ภายในสำนักงานโรงพยาบาลมหาวิทยาลัยพะเยา ดังนี้

1. สำนักงานแพทยศาสตร์

- 1) งานบริหารทั่วไป 2) งานวิชาการ 3) งานวิจัยและบริการวิชาการ และ
- 4) งานพัฒนาคุณภาพชีวิต

2. สำนักงานสาธารณสุขศาสตร์

- 1) งานบริหารทั่วไป 2) งานวิชาการ 3) งานแผนงาน และ 4) งานห้องปฏิบัติการ

3. สำนักงานโรงพยาบาลมหาวิทยาลัยพะเยา

- 1) กลุ่มงาน อำนวยการ 2) กลุ่มงาน บริการปฐมภูมิและสร้างเสริมสุขภาพ
- 3) กลุ่มงาน การพยาบาล 4) กลุ่มงาน การบริการทุติยภูมิและตติยภูมิ และ
- 5) กลุ่มงาน พัฒนาและสนับสนุนระบบบริการสุขภาพ

ปัจจุบันหลายประเทศกำลังเข้าสู่สังคมผู้สูงอายุรวมถึงประเทศไทย รวมทั้งคนไทยส่วนใหญ่กำลังเผชิญกับปัญหาการเจ็บป่วยด้วยโรคต่าง ๆ ที่สามารถป้องกันได้ เช่น โรคเบาหวาน ความดันโลหิตสูง โรคหัวใจ และมะเร็ง ที่มีแนวโน้มเพิ่มสูงขึ้น ส่งผลให้ประชาชนต้องมีภาระค่าใช้จ่ายทางด้านการแพทย์และสุขภาพที่เพิ่มขึ้น ดังนั้น การพัฒนาให้หลักสูตรทางด้านสาธารณสุขศาสตร์ในมหาวิทยาลัยมีคุณภาพสูงขึ้น ซึ่งสอดคล้องกับยุทธศาสตร์ชาติ (พ.ศ. 2561 – 2580) แผนการศึกษาแห่งชาติ พ.ศ. 2560 – 2579 มาตรฐานการศึกษาของชาติ พ.ศ. 2561 มาตรฐานการอุดมศึกษา พ.ศ. 2561 แผนอุดมศึกษาระยะยาว 20 ปี พ.ศ. 2561 – 2580 และแผนยุทธศาสตร์การพัฒนามหาวิทยาลัยพะเยา พ.ศ. 2564 – 2570 ที่มุ่งเน้นสร้างความเข้มแข็งของสังคมด้วยการเตรียมคนไทยที่มีคุณภาพในศตวรรษที่ 21 ที่มีทักษะชีวิตและทักษะวิชาชีพตรงตามความต้องการของตลาดแรงงาน สามารถทำงาน

เพื่อดำรงชีพ ช่วยเหลือสังคม พร้อมปรับตัวอยู่ให้อยู่ในสังคมที่เปลี่ยนแปลงตลอดเวลา ปรับเปลี่ยนพฤติกรรมสุขภาพที่ถูกต้องต่อการดำรงชีวิต จะช่วยส่งเสริมให้ประชาชนมีคุณภาพชีวิตที่ดี (Quality of Life) ส่งผลให้ประเทศชาติแข็งแรง (Healthy Thailand)

ตามมติที่ประชุมสภามหาวิทยาลัยพะเยา ครั้งที่ 7/2563 เมื่อวันที่ 31 ตุลาคม 2563 มีมติมอบให้คณะแพทยศาสตร์ ดำเนินการจัดทำโครงสร้างของคณะแพทยศาสตร์ โดยให้แยกหลักสูตรสาขาสาธารณสุขศาสตร์ออกจากหลักสูตรคณะแพทยศาสตร์ และนำเสนอที่ประชุมสภามหาวิทยาลัยพิจารณาในคราวประชุมครั้งถัดไป ดังนั้น เพื่อให้เกิดการดำเนินงานของคณะแพทยศาสตร์ และการดำเนินงานของหลักสูตรกลุ่มสาธารณสุขศาสตร์เป็นไปอย่างมีประสิทธิภาพ เกิดความคล่องตัวในการบริหารจัดการ จึงขออนุมัติแยกสำนักงานสาธารณสุขศาสตร์ ออกจากคณะแพทยศาสตร์ และจัดตั้งเป็นคณะสาธารณสุขศาสตร์ เพื่อผลิตบัณฑิตด้านสาธารณสุขศาสตร์และวิทยาศาสตร์สุขภาพ ในการพัฒนาคุณภาพชีวิตของประชาชนในชุมชน สังคม และท้องถิ่น ให้ก้าวทันกับการเปลี่ยนแปลงของสังคมฐานความรู้ (Knowledge based society) และระบบภูมิปัญญาสุขภาพท้องถิ่น (Wisdom for Local Health System) การจัดการเรียนการสอนจะนำปัญหาเป็นหลักในการเรียนรู้ (Problem – based learning) และใช้ชุมชนเป็นฐาน (Community – based learning) เพื่อเป็นการเพิ่มศักยภาพในการบริหารจัดการให้มีขีดความสามารถเพียงพอต่อการบริหารการดำเนินงานทางด้านวิชาการให้นิสิตมีศักยภาพสอดคล้องกับพระราชบัญญัติวิชาชีพการสาธารณสุขชุมชน พ.ศ. 2556 โดยมีหลักสูตรที่จัดการเรียนการสอนภายใต้คณะสาธารณสุขศาสตร์ จำนวน 8 หลักสูตร ดังนี้ 1) หลักสูตรระดับปริญญาตรี จำนวน 6 หลักสูตร ประกอบด้วย 1.1) หลักสูตรสาธารณสุขศาสตรบัณฑิต สาขาวิชาอนามัยชุมชน 1.2) หลักสูตรวิทยาศาสตร์บัณฑิต สาขาวิชาอนามัยสิ่งแวดล้อม 1.3) หลักสูตรวิทยาศาสตร์บัณฑิต สาขาอาชีพอนามัยและความปลอดภัย 1.4) หลักสูตรวิทยาศาสตร์บัณฑิต สาขาวิชาการส่งเสริม 1.5) หลักสูตรการแพทย์แผนไทยประยุกต์บัณฑิต 1.6) หลักสูตรการแพทย์แผนจีนบัณฑิต 2) หลักสูตรระดับบัณฑิตศึกษา จำนวน 2 หลักสูตร ประกอบด้วย 2.1) หลักสูตรสาธารณสุขศาสตรมหาบัณฑิต 2.2) หลักสูตรสาธารณสุขศาสตรดุษฎีบัณฑิต

## 6. วัตถุประสงค์

เพื่อผลิตบัณฑิตที่มีคุณธรรมและความรู้ความสามารถด้านสุขภาพแบบองค์รวมเพื่อพัฒนาคุณภาพ ชีวิตและสิ่งแวดล้อมของบุคคล ชุมชนและสังคม ให้มีคุณลักษณะและความสามารถดังต่อไปนี้

6.1 มีความรู้ในศาสตร์ทางสาธารณสุขศาสตร์ว่าด้วยการกระทำต่อมนุษย์และสิ่งแวดล้อมในชุมชนเกี่ยวกับการส่งเสริมสุขภาพ การป้องกันโรค การควบคุมโรค การตรวจประเมินและการบำบัดโรคเบื้องต้น การดูแลให้ความช่วยเหลือผู้ป่วย การฟื้นฟูสภาพ การอาชีวอนามัยและอนามัยสิ่งแวดล้อม ทั้งนี้เพื่อลดความเสี่ยงจากการเจ็บป่วยในชุมชน

6.2 มีความสามารถทางวิชาการ การคิดวิเคราะห์อย่างเป็นระบบ มีเหตุมีผล การทำงานร่วมกับคนอื่นในวิชาชีพเดียวกันและต่างวิชาชีพได้อย่างมีความสุข และทักษะในการประกอบอาชีพด้านสาธารณสุขอย่างมีคุณธรรมและจริยธรรม มีจิตอาสารับผิดชอบต่อชุมชน มีความเป็นผู้นำและ สามารถเรียนรู้ด้วยตนเองตลอดชีวิต

6.3 มีการจัดการศึกษาที่มีคุณภาพตามกรอบมาตรฐานคุณวุฒิระดับอุดมศึกษา และตามเกณฑ์มาตรฐานสภาวิชาชีพสาธารณสุขกำหนด

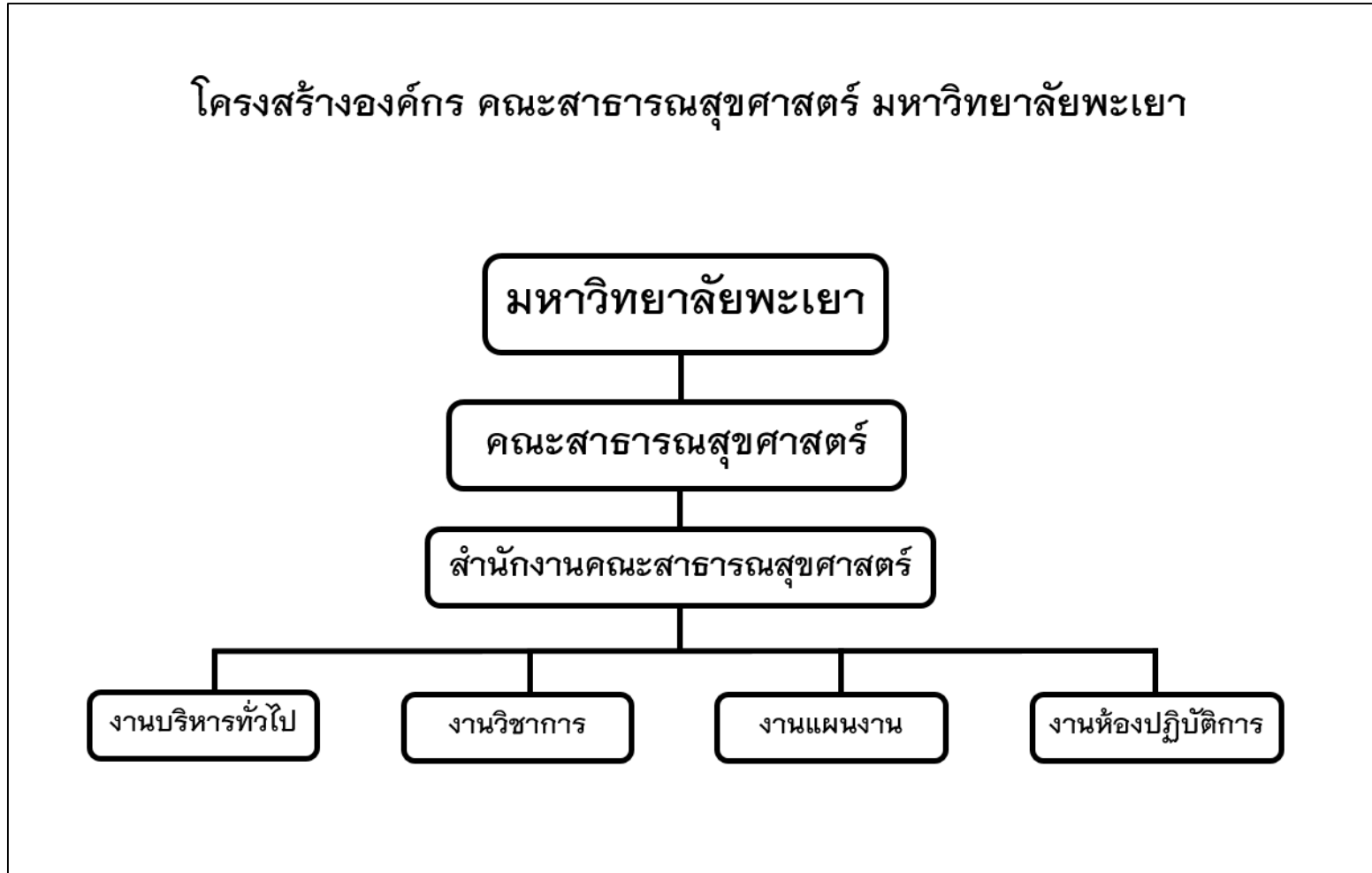
6.4 มีความชำนาญในการดำเนินงานในรูปแบบทีมสุขภาพครอบครัว (Family Health Team) การสร้างความผูกพันทางสังคม (Social Engagement) ระบบการเฝ้าระวัง ควบคุม ป้องกันโรค และการดำเนินงานสาธารณสุขมูลฐาน (Primary Health Care) ในชุมชน

6.5 ประเมินสถานะทางสุขภาพและพฤติกรรมสุขภาพ วิเคราะห์เงื่อนไข ปัจจัย สาเหตุของพฤติกรรม และส่งเสริมสุขภาพของประชาชนได้อย่างเหมาะสม

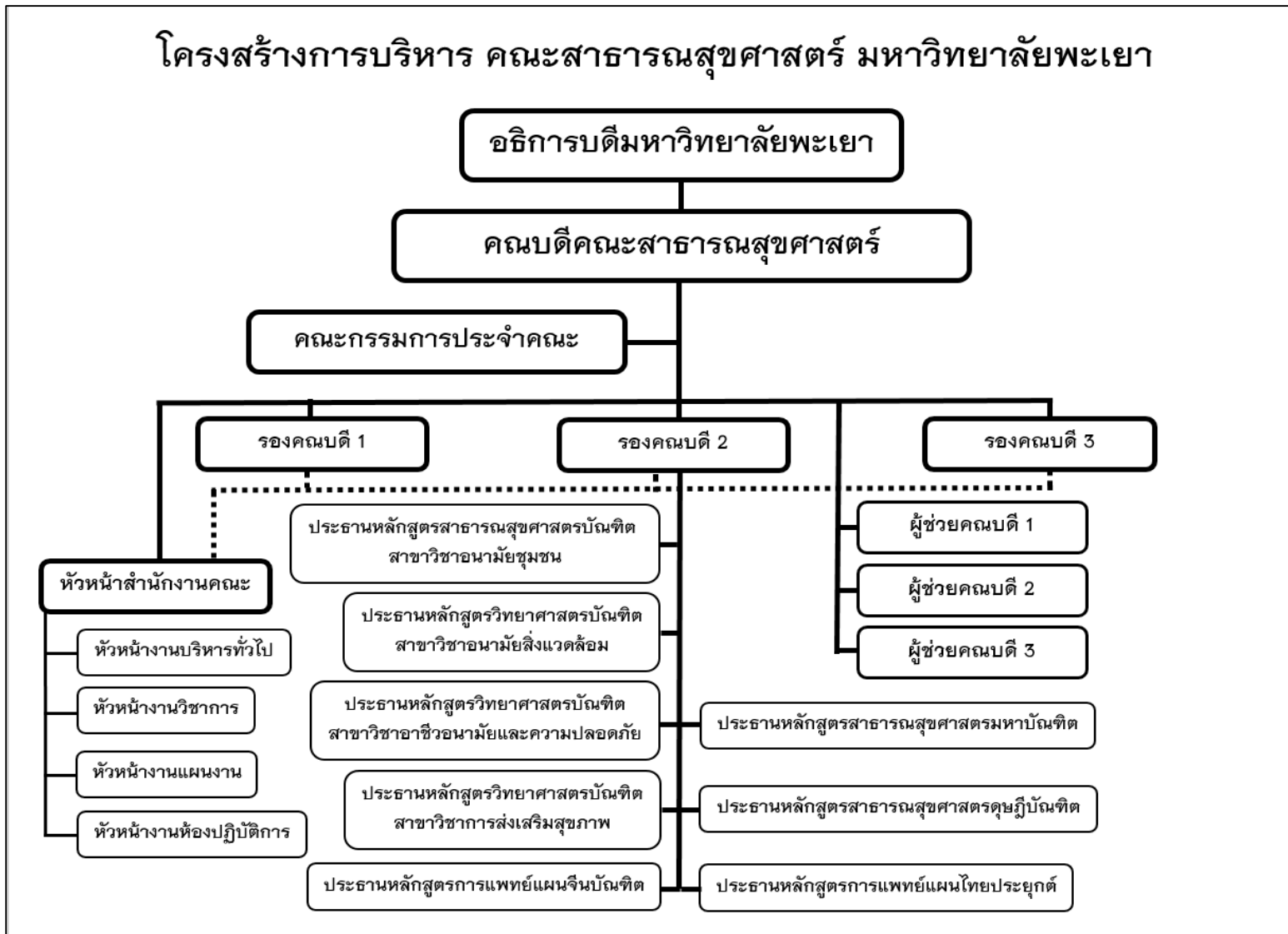
6.6 ผลิตงานวิจัยมีคุณภาพ ตามขั้นตอนระเบียบวิธี ทำงานวิจัยอย่างเป็นระบบและมีเหตุมีผลเป็นที่เชื่อถือและยอมรับทางด้านวิชาการ โดยอาศัยความร่วมมือบุคลากรและทรัพยากรที่มีอยู่ในองค์กร เพื่อให้ได้ผลงานวิจัยที่มีคุณภาพกับองค์กรภายนอกทั้งในระดับประเทศและต่างประเทศ

7. การจัดองค์กรคณะสาธารณสุขศาสตร์

7.1 โครงสร้างองค์กร คณะสาธารณสุขศาสตร์



7.2 โครงสร้างการบริหารคณะสาธารณสุขศาสตร์



8. แผนการดำเนินงานคณะสาธารณสุขศาสตร์

8.1 แผนการรับนิสิต

1) หลักสูตรสาธารณสุขศาสตรบัณฑิต สาขาวิชาอนามัยชุมชน

ชั้นปี	ปีการศึกษา				หมายเหตุ
	2564	2565	2566	2567	
ชั้นปีที่ 1	120	120	120	120	จำนวนนิสิตทุกชั้นปีที่กำลังศึกษาในภาคการศึกษา 2/2563 จำนวน 682 คน
ชั้นปีที่ 2	189	120	120	120	
ชั้นปีที่ 3	123	189	120	120	
ชั้นปีที่ 4	171	123	189	120	
<b>รวม</b>	<b>603</b>	<b>552</b>	<b>549</b>	<b>480</b>	

2) หลักสูตรสาธารณสุขศาสตรบัณฑิต สาขาวิชาอนามัยชุมชน โครงการพิเศษ

ชั้นปี	ปีการศึกษา				หมายเหตุ
	2564	2565	2566	2567	
ชั้นปีที่ 1	30	30	30	30	จำนวนนิสิตทุกชั้นปีที่กำลังศึกษาในภาคการศึกษา 2/2563 จำนวน 29 คน
ชั้นปีที่ 2	17	30	30	30	
<b>รวม</b>	<b>47</b>	<b>60</b>	<b>60</b>	<b>60</b>	

3) หลักสูตรสาธารณสุขศาสตรบัณฑิต สาขาวิชาอนามัยชุมชน คู่กับหลักสูตรนิติศาสตรบัณฑิต

ชั้นปี	ปีการศึกษา					หมายเหตุ
	2564	2565	2566	2567	2568	
ชั้นปีที่ 1	30	30	30	30	30	จำนวนนิสิตทุกชั้นปีที่กำลังศึกษาในภาคการศึกษา 2/2563 จำนวน 101 คน
ชั้นปีที่ 2	53	30	30	30	30	
ชั้นปีที่ 3	15	53	30	30	30	
ชั้นปีที่ 4	6	15	53	30	30	
ชั้นปีที่ 5	6	6	15	53	30	
<b>รวม</b>	<b>110</b>	<b>134</b>	<b>158</b>	<b>173</b>	<b>150</b>	



4) หลักสูตรสาธารณสุขศาสตรบัณฑิต สาขาวิชาอนามัยชุมชน คู่กับ

หลักสูตรเศรษฐศาสตรบัณฑิต

ชั้นปี	ปีการศึกษา					หมายเหตุ
	2564	2565	2566	2567	2568	
ชั้นปีที่ 1	20	20	20	20	20	จำนวนนิสิตทุกชั้นปีที่กำลังศึกษาในภาคการศึกษา 2/2563 จำนวน 40 คน
ชั้นปีที่ 2	13	20	20	20	20	
ชั้นปีที่ 3	12	13	20	20	20	
ชั้นปีที่ 4	2	12	13	20	20	
ชั้นปีที่ 5	1	2	12	13	20	
<b>รวม</b>	<b>48</b>	<b>67</b>	<b>85</b>	<b>93</b>	<b>100</b>	

5) หลักสูตรวิทยาศาสตรบัณฑิต สาขาวิชาอนามัยสิ่งแวดล้อม

ชั้นปี	ปีการศึกษา				หมายเหตุ
	2564	2565	2566	2567	
ชั้นปีที่ 1	120	120	120	120	จำนวนนิสิตทุกชั้นปีที่กำลังศึกษาในภาคการศึกษา 2/2563 จำนวน 174 คน
ชั้นปีที่ 2	47	120	120	120	
ชั้นปีที่ 3	21	47	120	120	
ชั้นปีที่ 4	42	21	47	120	
<b>รวม</b>	<b>230</b>	<b>308</b>	<b>407</b>	<b>480</b>	

6) หลักสูตรวิทยาศาสตรบัณฑิต สาขาวิชาอนามัยสิ่งแวดล้อม คู่กับ

หลักสูตรนิติศาสตรบัณฑิต

ชั้นปี	ปีการศึกษา					หมายเหตุ
	2564	2565	2566	2567	2568	
ชั้นปีที่ 1	30	30	30	30	30	จำนวนนิสิตทุกชั้นปีที่กำลังศึกษาในภาคการศึกษา 2/2563 จำนวน 34 คน
ชั้นปีที่ 2	16	30	30	30	30	
ชั้นปีที่ 3	6	16	30	30	30	
ชั้นปีที่ 4	5	6	16	30	30	
ชั้นปีที่ 5	-	5	6	16	30	
<b>รวม</b>	<b>57</b>	<b>87</b>	<b>112</b>	<b>136</b>	<b>150</b>	

7) หลักสูตรวิทยาศาสตร์บัณฑิต สาขาวิชาอนามัยสิ่งแวดล้อม คู่กับ

หลักสูตรเศรษฐศาสตรบัณฑิต

ชั้นปี	ปีการศึกษา					หมายเหตุ
	2564	2565	2566	2567	2568	
ชั้นปีที่ 1	20	20	20	20	20	จำนวนนิสิตทุกชั้นปีที่กำลังศึกษาในภาคการศึกษา 2/2563 จำนวน 9 คน
ชั้นปีที่ 2	4	20	20	20	20	
ชั้นปีที่ 3	1	4	20	20	20	
ชั้นปีที่ 4	1	1	4	20	20	
ชั้นปีที่ 5	-	1	1	4	20	
<b>รวม</b>	<b>26</b>	<b>46</b>	<b>65</b>	<b>84</b>	<b>150</b>	

8) หลักสูตรวิทยาศาสตร์บัณฑิต สาขาอาชีพอนามัยและความปลอดภัย

ชั้นปี	ปีการศึกษา				หมายเหตุ
	2564	2565	2566	2567	
ชั้นปีที่ 1	70	70	70	70	จำนวนนิสิตทุกชั้นปีที่กำลังศึกษาในภาคการศึกษา 2/2563 จำนวน 403 คน
ชั้นปีที่ 2	86	70	70	70	
ชั้นปีที่ 3	85	86	70	70	
ชั้นปีที่ 4	125	85	86	70	
<b>รวม</b>	<b>366</b>	<b>311</b>	<b>296</b>	<b>280</b>	

9) หลักสูตรวิทยาศาสตร์บัณฑิต สาขาวิชาอาชีพอนามัยและความปลอดภัย คู่กับ

หลักสูตรเศรษฐศาสตรบัณฑิต

ชั้นปี	ปีการศึกษา					หมายเหตุ
	2564	2565	2566	2567	2568	
ชั้นปีที่ 1	30	30	30	30	30	จำนวนนิสิตทุกชั้นปีที่กำลังศึกษาในภาคการศึกษา 2/2563 จำนวน 69 คน
ชั้นปีที่ 2	14	30	30	30	30	
ชั้นปีที่ 3	14	14	30	30	30	
ชั้นปีที่ 4	10	14	14	30	30	
ชั้นปีที่ 5	21	10	14	14	30	
<b>รวม</b>	<b>89</b>	<b>98</b>	<b>118</b>	<b>134</b>	<b>150</b>	

10) หลักสูตรวิทยาศาสตร์บัณฑิต สาขาวิชาอาชีวอนามัยและความปลอดภัย คู่กับ  
หลักสูตรวิทยาศาสตร์บัณฑิต สาขาวิชาวิศวกรรมศาสตรบัณฑิต สิ่งแวดล้อม

ชั้นปี	ปีการศึกษา					หมายเหตุ
	2564	2565	2566	2567	2568	
ชั้นปีที่ 1	30	30	30	30	30	จำนวนนิสิตทุกชั้นปีที่กำลังศึกษาในภาคการศึกษา 2/2563 จำนวน 23 คน (ชั้นปี 1 และ 2)
ชั้นปีที่ 2	18	30	30	30	30	
ชั้นปีที่ 3	7	18	30	30	30	
ชั้นปีที่ 4	-	7	18	30	30	
ชั้นปีที่ 5	-	-	7	18	30	
<b>รวม</b>	<b>55</b>	<b>85</b>	<b>115</b>	<b>138</b>	<b>150</b>	

11) หลักสูตรวิทยาศาสตร์บัณฑิต สาขาวิชาการส่งเสริมสุขภาพ

ชั้นปี	ปีการศึกษา				หมายเหตุ
	2564	2565	2566	2567	
ชั้นปีที่ 1	80	80	80	80	จำนวนนิสิตทุกชั้นปีที่กำลังศึกษาในภาคการศึกษา 2/2563 จำนวน 236 คน
ชั้นปีที่ 2	46	80	80	80	
ชั้นปีที่ 3	56	46	80	80	
ชั้นปีที่ 4	49	56	46	80	
<b>รวม</b>	<b>231</b>	<b>262</b>	<b>286</b>	<b>320</b>	

12) หลักสูตรวิทยาศาสตร์บัณฑิต สาขาวิชาการส่งเสริมสุขภาพ คู่กับ  
หลักสูตรเศรษฐศาสตรบัณฑิต

ชั้นปี	ปีการศึกษา					หมายเหตุ
	2564	2565	2566	2567	2568	
ชั้นปีที่ 1	20	20	20	20	20	จำนวนนิสิตทุกชั้นปีที่กำลังศึกษาในภาคการศึกษา 2/2563 จำนวน 8 คน
ชั้นปีที่ 2	4	20	20	20	20	
ชั้นปีที่ 3	2	4	20	20	20	
ชั้นปีที่ 4	-	2	4	20	20	
ชั้นปีที่ 5	2	-	2	4	20	
<b>รวม</b>	<b>28</b>	<b>46</b>	<b>66</b>	<b>84</b>	<b>100</b>	

13) หลักสูตรการแพทย์แผนจีนบัณฑิต คู่กับ หลักสูตรศิลปศาสตรบัณฑิต (ภาษาจีน)

ชั้นปี	ปีการศึกษา						หมายเหตุ
	2564	2565	2566	2567	2568	2569	
ชั้นปีที่ 1	60	60	60	60	60	60	จำนวนนิสิตทุกชั้นปีที่กำลังศึกษาในภาคการศึกษา 2/2563 จำนวน 248 คน
ชั้นปีที่ 2	29	60	60	60	60	60	
ชั้นปีที่ 3	34	29	60	60	60	60	
ชั้นปีที่ 4	16	34	29	60	60	60	
ชั้นปีที่ 5	37	16	34	29	60	60	
ชั้นปีที่ 6	64	37	16	34	29	60	
<b>รวม</b>	<b>240</b>	<b>236</b>	<b>259</b>	<b>303</b>	<b>329</b>	<b>360</b>	

14) หลักสูตรการแพทย์แผนไทยประยุกต์บัณฑิต

ชั้นปี	ปีการศึกษา				หมายเหตุ
	2564	2565	2566	2567	
ชั้นปีที่ 1	30	30	30	30	จำนวนนิสิตทุกชั้นปีที่กำลังศึกษาในภาคการศึกษา 2/2563 จำนวน 68 คน
ชั้นปีที่ 2	16	30	30	30	
ชั้นปีที่ 3	12	16	30	30	
ชั้นปีที่ 4	19	12	16	30	
<b>รวม</b>	<b>77</b>	<b>88</b>	<b>106</b>	<b>120</b>	

15) หลักสูตรสาธารณสุขศาสตรมหาบัณฑิต แผน ก

ชั้นปี	ปีการศึกษา				หมายเหตุ
	2564	2565	2566	2567	
ชั้นปีที่ 1	10	10	10	10	จำนวนนิสิตทุกชั้นปีที่กำลังศึกษาในภาคการศึกษา 2/2563 จำนวน 6 คน
ชั้นปีที่ 2	6	10	10	10	
<b>รวม</b>	<b>16</b>	<b>20</b>	<b>20</b>	<b>20</b>	

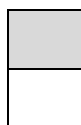
16) หลักสูตรสาธารณสุขศาสตรมหาบัณฑิต แผน ข

ชั้นปี	ปีการศึกษา				หมายเหตุ
	2564	2565	2566	2567	
ชั้นปีที่ 1	20	20	20	20	จำนวนนิสิตทุกชั้นปีที่กำลังศึกษาในภาคการศึกษา 2/2563 จำนวน 39 คน
ชั้นปีที่ 2	13	20	20	20	
<b>รวม</b>	<b>33</b>	<b>40</b>	<b>40</b>	<b>40</b>	

17) หลักสูตรสาธารณสุขศาสตรดุษฎีบัณฑิต

ชั้นปี	ปีการศึกษา				หมายเหตุ
	2564	2565	2566	2567	
ชั้นปีที่ 1	5	5	10	10	จำนวนนิสิตทุกชั้นปีที่กำลังศึกษาในภาคการศึกษา 2/2563 จำนวน - คน
ชั้นปีที่ 2	-	5	5	10	
ชั้นปีที่ 3	-	-	5	5	
<b>รวม</b>	<b>5</b>	<b>10</b>	<b>20</b>	<b>25</b>	

หมายเหตุ



จำนวนนิสิตที่ประมาณการรับเข้าศึกษา

จำนวนนิสิตที่กำลังศึกษาในแต่ละชั้นปี

## 8.2 แผนอัตรากำลังบุคลากรสายวิชาการและสายสนับสนุน

### 1) แผนอัตรากำลังสายวิชาการ (อาจารย์)

หลักสูตร	อัตรากำลัง ปัจจุบัน	แผนอัตรากำลัง 4 ปี				หมายเหตุ
		2564	2565	2566	2567	
สาธารณสุขศาสตร์บัณฑิต สาขาวิชาอนามัยชุมชน	9	1	1	1	-	
วท.บ. สาขาวิชาอนามัยสิ่งแวดล้อม	6	1	1	1	1	
วท.บ. สาขาวิชาอาชีวอนามัยและความปลอดภัย	8	1	1	-	-	
วท.บ. การส่งเสริมสุขภาพ	6	1	1	-	-	
การแพทย์แผนไทยประยุกต์บัณฑิต	12	-	-	-	-	
การแพทย์แผนจีนบัณฑิต	11	-	1	1	-	
รวม	52	4	5	3	1	

หมายเหตุ ไม่รวมผู้ทรงคุณวุฒิ จำนวน 3 คน

### 2) แผนอัตรากำลังสายสนับสนุน

ตำแหน่ง	อัตรากำลัง ปัจจุบัน	แผนอัตรากำลัง 4 ปี				หมายเหตุ
		2564	2565	2566	2567	
หัวหน้าสำนักงานคณะ	1	-	-	-	-	
หัวหน้างานบริหารทั่วไป	1	-	-	-	-	
หัวหน้างานแผนงาน	1	-	-	-	-	
หัวหน้างานวิชาการ	1	-	-	-	-	
หัวหน้างานห้องปฏิบัติการ	1	-	-	-	-	
นักวิชาการเงินและบัญชี	-	1	-	-	-	
นักวิชาการศึกษา (สนับสนุนหลักสูตร ป.ตรี)	4	1	-	-	-	
นักวิชาการศึกษา (สนับสนุนหลักสูตรบัณฑิตศึกษา)	-	1	-	-	-	
นักวิชาการศึกษา (ปฏิบัติงานกิจการนิสิต)	-	1	-	-	-	
นักวิทยาศาสตร์	5	1	-	-	-	
เจ้าหน้าที่บริหารงานทั่วไป	4	-	-	-	-	
นักวิชาการพัสดุ	1	-	-	-	-	
นักวิชาการคอมพิวเตอร์	1	-	-	-	-	
บุคลากร	-	1	-	-	-	
นักวิเคราะห์นโยบายและแผน	1	-	-	-	-	
รวม	21	6	-	-	-	

## 8.3 แผนพัฒนาบุคลากร

คณะฯ มีแผนการพัฒนาบุคลากรให้มีทักษะที่จำเป็นต่อการพัฒนาคณะฯ ใน 2 ลักษณะ คือ

- 1) คณะฯ จัดโครงการพัฒนาบุคลากรในด้านต่าง ๆ ที่สอดคล้องกับการพัฒนาคณะฯ
- 2) สนับสนุนงบประมาณให้บุคลากรได้อบรมเพื่อพัฒนาทักษะตามวิชาชีพของแต่ละบุคคล

บัญชีรายชื่อพนักงานมหาวิทยาลัยสายวิชาการ  
สังกัดคณะสาธารณสุขศาสตร์ มหาวิทยาลัยพะเยา

ลำดับ	ชื่อ - สกุล	อาจารย์ประจำหลักสูตร	หมายเหตุ
1	ดร.สุทธิชัย คีรินวล	ส.บ. สาขาวิชาอนามัยชุมชน	
2	ผศ.ดร.เกษแก้ว เสียงเพราะ	ส.บ. สาขาวิชาอนามัยชุมชน	
3	ผศ.ดร.ประจวบ แหลมหลัก	ส.บ. สาขาวิชาอนามัยชุมชน	
4	ผศ.ดร.เทียนทอง ต๊ะแก้ว	ส.บ. สาขาวิชาอนามัยชุมชน	
5	ผศ.ดร.ทวีวรรณ ศรีสุขคำ	ส.บ. สาขาวิชาอนามัยชุมชน	
6	ผศ.ดร.สมชาย จาดศรี	ส.บ. สาขาวิชาอนามัยชุมชน	ผู้ทรงฯ
7	นางสาวพรพนา สมจิตร	ส.บ. สาขาวิชาอนามัยชุมชน	
8	นายณรงค์ ใจเที่ยง	ส.บ. สาขาวิชาอนามัยชุมชน	
9	นายกฤษฎา สารทอง	ส.บ. สาขาวิชาอนามัยชุมชน	
10	นางสาวเนตรนภา พรหมมา	ส.บ. สาขาวิชาอนามัยชุมชน	ลาศึกษาต่อ
11	ดร.ศศิวิมล บุตรสีเชียว	วท.บ. สาขาวิชาอาชีวอนามัยและความปลอดภัย	
12	ผศ.ดร.น้ำเงิน จันทรมณี	วท.บ. สาขาวิชาอาชีวอนามัยและความปลอดภัย	
13	ดร.บุญลือ นิมนบ้านไร่	วท.บ. สาขาวิชาอาชีวอนามัยและความปลอดภัย	
14	นายประกาศิต ทอนช่วย	วท.บ. สาขาวิชาอาชีวอนามัยและความปลอดภัย	
15	นางสาวสายฝน ผุดผ่อง	วท.บ. สาขาวิชาอาชีวอนามัยและความปลอดภัย	
16	นางสาวพรรณวดี สิงห์แก้ว	วท.บ. สาขาวิชาอาชีวอนามัยและความปลอดภัย	
17	นายศุภกาญจน์ แก่นท้าว	วท.บ. สาขาวิชาอาชีวอนามัยและความปลอดภัย	
18	นางสาวชুমภาพร รหัสีดา	วท.บ. สาขาวิชาอาชีวอนามัยและความปลอดภัย	ลาศึกษาต่อ
19	ดร.อรัญญ์ภักดิ์ พิทักษ์พงษ์	วท.บ. สาขาวิชาอนามัยสิ่งแวดล้อม	
20	ดร.เสกสรรค์ ทองตีบ	วท.บ. สาขาวิชาอนามัยสิ่งแวดล้อม	
21	ดร.ปิยะวดี ศรีวิชัย	วท.บ. สาขาวิชาอนามัยสิ่งแวดล้อม	
22	ดร.ปฏิพัทธ์ วงศ์เรือง	วท.บ. สาขาวิชาอนามัยสิ่งแวดล้อม	
23	นายศรารุณี แสงคำ	วท.บ. สาขาวิชาอนามัยสิ่งแวดล้อม	
24	นางสาวรัศมี จันทร์กวิกุล	วท.บ. สาขาวิชาอนามัยสิ่งแวดล้อม	ลาศึกษาต่อ
25	ผศ.ดร.อนุกุล มะโนทน	วท.บ. สาขาวิชาการส่งเสริมสุขภาพ	
26	ผศ.ดร.สมคิด จูหว่า	วท.บ. สาขาวิชาการส่งเสริมสุขภาพ	
27	นางสาวอุรัชชา ลัจจาพงศ์	วท.บ. สาขาวิชาการส่งเสริมสุขภาพ	
28	นายณัฐพล ปันสกุล	วท.บ. สาขาวิชาการส่งเสริมสุขภาพ	
29	ว่าที่ร้อยตรีหญิงนิศาตร์ณ์ อุตตะมะ	วท.บ. สาขาวิชาการส่งเสริมสุขภาพ	
30	นางสาวรสรินทร์ แก้วตา	วท.บ. สาขาวิชาการส่งเสริมสุขภาพ	ลาศึกษาต่อ

บัญชีรายชื่อพนักงานมหาวิทยาลัยสายวิชาการ  
สังกัดคณะสาธารณสุขศาสตร์ มหาวิทยาลัยพะเยา

ลำดับ	ชื่อ - สกุล	อาจารย์ประจำหลักสูตร	หมายเหตุ
31	ดร.วรางคณา กล้าจริง	การแพทย์แผนจีนบัณฑิต	
32	นายแสงชัย วงศ์มานะกุล	การแพทย์แผนจีนบัณฑิต	
33	นายพงศ์นเรศ แจ้งพรมมา	การแพทย์แผนจีนบัณฑิต	
34	นางสาวปุณยวีร์ คำไทย	การแพทย์แผนจีนบัณฑิต	
35	นางสาวปุณยภัทร์ ศิริธีราฐิติกุล	การแพทย์แผนจีนบัณฑิต	
36	นางสาวจุฬารัตน์ ศรศักดิ์ตานุกภาพ	การแพทย์แผนจีนบัณฑิต	
37	นางสาวปิยะนุช โลนนันท์	การแพทย์แผนจีนบัณฑิต	
38	นางสาวภัชรี พิมาลรัมย์ย์	การแพทย์แผนจีนบัณฑิต	
39	นางสาวกานต์ชนก สุขบพ	การแพทย์แผนจีนบัณฑิต	
40	นางสาวมนธิชา กัลยาสิ้อ	การแพทย์แผนจีนบัณฑิต	ลาศึกษาต่อ
41	นางสาวประภาพร ตูลวัฒน์กุล	การแพทย์แผนจีนบัณฑิต	
42	แพทย์จีนบุญเกียรติ เบญจเลิศ	การแพทย์แผนจีนบัณฑิต	ผู้ทรงฯ
43	นพ.เทพนถมิตร เมธนาวิน	การแพทย์แผนไทยประยุกต์บัณฑิต	ผู้ทรงฯ
44	นางสาวมนชนก ชูวรรณะปกรณ์	การแพทย์แผนไทยประยุกต์บัณฑิต	
45	นายพงศธร ศิลาเงิน	การแพทย์แผนไทยประยุกต์บัณฑิต	
46	นางสาววิริญญา เมืองช้าง	การแพทย์แผนไทยประยุกต์บัณฑิต	
47	นางสาวผดุงนารี แสนเมือง	การแพทย์แผนไทยประยุกต์บัณฑิต	
48	นางสาวระวีพรรณ สุนันต์๊ะ	การแพทย์แผนไทยประยุกต์บัณฑิต	
49	นางสาวนาฏนิดา จันทราช	การแพทย์แผนไทยประยุกต์บัณฑิต	
50	นางสาวผาณิต ศรีสุทระ	การแพทย์แผนไทยประยุกต์บัณฑิต	
51	นางสาววิชิตา หล้าสมศรี	การแพทย์แผนไทยประยุกต์บัณฑิต	
52	นายภากรณ์ ภูสุวรรณ	การแพทย์แผนไทยประยุกต์บัณฑิต	
53	นางสาวกิงกนก รักษาเวศ	การแพทย์แผนไทยประยุกต์บัณฑิต	
54	นายเก่ง ชัยชนะ	การแพทย์แผนไทยประยุกต์บัณฑิต	ลาศึกษาต่อ
55	นางสาววรรณิตา สกุลวัฒน์ะ	การแพทย์แผนไทยประยุกต์บัณฑิต	ลาศึกษาต่อ



บัญชีรายชื่อพนักงานมหาวิทยาลัยสายสนับสนุน  
สังกัดคณะสาธารณสุขศาสตร์ มหาวิทยาลัยพะเยา

ลำดับ	ชื่อ - สกุล	ตำแหน่ง	หมายเหตุ
1	นางจริยา วงศ์ด้อย	นักวิชาการเงินและบัญชี (หัวหน้างานบริหารทั่วไป)	
2	นางสาววรรณา ชัดวงศ์	เจ้าหน้าที่บริหารงานทั่วไป	
3	นางสาวทิพย์พร เต้าโคน	เจ้าหน้าที่บริหารงานทั่วไป	
4	นางสาวสุตารัตน์ หล่อวงศ์	เจ้าหน้าที่บริหารงานทั่วไป	
5	นางสาววีรวรรณ นามจิต	เจ้าหน้าที่บริหารงานทั่วไป	
6	นางสาวปริยาภรณ์ ปั้นอิม	นักวิชาการพัสดุ	
7	นายภาณุวัฒน์ ทวีกุล	นักวิชาการศึกษา (หัวหน้าสำนักงาน)	
8	นางสาวเมธิณี หล้านามวงศ์	นักวิชาการศึกษา (หัวหน้างานวิชาการ)	
9	นางรัฐติกา ศรัชัยอินทร์	นักวิชาการศึกษา (หัวหน้างานแผนงาน)	
10	นางสาวจิรพรรณ สำเภาพันธ์	นักวิชาการศึกษา	
11	นางสุนิสา ชากุลนา	นักวิชาการศึกษา	
12	นายคณัสนันท์ รัตนบำเพ็ญ	นักวิชาการศึกษา	
13	นางสาวสุวรรณา ทันแก้ว	นักวิชาการศึกษา	
14	นางจิราพร ขำจันทร์	นักวิทยาศาสตร์ (หัวหน้างานห้องปฏิบัติการ)	
15	นายจตุรนต์ กัณทะธง	นักวิทยาศาสตร์	
16	นายณรงค์ศักดิ์ ใจเที่ยงธรรม	นักวิทยาศาสตร์	
17	นางสาวปิยะพร พิมพาแสง	นักวิทยาศาสตร์	
18	นางแสงเทียน กระจุกฤทธิ์	นักวิทยาศาสตร์	
19	นางสาวสิริมา วงศ์พล	นักวิทยาศาสตร์	
20	นางสาวอรวรรณ พงษ์ดี๊ะ	นักวิชาการคอมพิวเตอร์	
21	นางน้ำทิพย์ วรรณโวหาร	นักวิเคราะห์นโยบายและแผน	

9. ประมาณการรายรับ – รายจ่ายระหว่างปี 2564 – 2569

9.1 ประมาณการรายรับของหลักสูตรระดับปริญญาตรี กลุ่มสาธารณสุขศาสตร์

ชั้นปี / ปีการศึกษา	2564	2565	2566	2567	2568	2569	หมายเหตุ
หลักสูตรทางด้านสาธารณสุขศาสตร์ 4 หลักสูตร ( 42,000 บาทต่อคนต่อปี)							
ชั้นปีที่ 1	16,380,000	16,380,000	16,380,000	16,380,000	16,380,000	16,380,000	
ชั้นปีที่ 2	15,456,000	16,380,000	16,380,000	16,380,000	16,380,000	16,380,000	
ชั้นปีที่ 3	11,970,000	15,456,000	16,380,000	16,380,000	16,380,000	16,380,000	
ชั้นปีที่ 4	16,254,000	11,970,000	15,456,000	16,380,000	16,380,000	16,380,000	
หลักสูตรการแพทย์แผนไทยประยุกต์บัณฑิต (56,000 บาท/คนปี)							
ชั้นปีที่ 1	1,680,000	1,680,000	1,680,000	1,680,000	1,680,000	1,680,000	
ชั้นปีที่ 2	896,000	1,680,000	1,680,000	1,680,000	1,680,000	1,680,000	
ชั้นปีที่ 3	672,000	896,000	1,680,000	1,680,000	1,680,000	1,680,000	
ชั้นปีที่ 4	1,064,000	672,000	896,000	1,680,000	1,680,000	1,680,000	
ปริญญาตรีคุณาน 2 ปริญญา จำนวน 7 คู่ ( 63,000 บาท/คนปี—หารสองคงเหลือ 31,500 บาท/คนปี)							
ชั้นปีที่ 1	5,670,000	5,670,000	5,670,000	5,670,000	5,670,000	5,670,000	
ชั้นปีที่ 2	3,843,000	5,670,000	5,670,000	5,670,000	5,670,000	5,670,000	
ชั้นปีที่ 3	1,795,500	3,843,000	5,670,000	5,670,000	5,670,000	5,670,000	
ชั้นปีที่ 4	756,000	1,795,500	3,843,000	5,670,000	5,670,000	5,670,000	
ชั้นปีที่ 5	945,000	756,000	1,795,500	3,843,000	5,670,000	5,670,000	
หลักสูตรการแพทย์แผนจีนบัณฑิต ( 182,000 บาท/คนปี—หารสองคงเหลือ 91,000 บาท/คนปี—คิดเฉพาะปี 2-5)							
ชั้นปีที่ 2	2,639,000	5,460,000	5,460,000	5,460,000	5,460,000	5,460,000	
ชั้นปีที่ 3	3,094,000	2,639,000	5,460,000	5,460,000	5,460,000	5,460,000	
ชั้นปีที่ 4	1,456,000	3,094,000	2,639,000	5,460,000	5,460,000	5,460,000	
ชั้นปีที่ 5	3,367,000	1,456,000	3,094,000	2,639,000	5,460,000	5,460,000	
หลักสูตรสาธารณสุขศาสตรบัณฑิต สาขาวิชาอนามัยชุมชนโครงการพิเศษ ( 95,000 บาท/คน)							
ชั้นปีที่ 1	1,800,000	1,800,000	1,800,000	1,800,000	1,800,000	1,800,000	
ชั้นปีที่ 2	595,000	1,050,000	1,050,000	1,050,000	1,050,000	1,050,000	
หลักสูตรสาธารณสุขศาสตรมหาบัณฑิต แผน ก ( 40,000 บาท/คนปี)							
ชั้นปีที่ 1	400,000	400,000	400,000	400,000	400,000	400,000	
ชั้นปีที่ 2	240,000	400,000	400,000	400,000	400,000	400,000	
หลักสูตรสาธารณสุขศาสตรมหาบัณฑิต แผน ข (60,000 บาท/คนปี)							
ชั้นปีที่ 1	1,200,000	1,200,000	1,200,000	1,200,000	1,200,000	1,200,000	
ชั้นปีที่ 2	780,000	1,200,000	1,200,000	1,200,000	1,200,000	1,200,000	
หลักสูตรสาธารณสุขศาสตรดุษฎีบัณฑิต (100,000 บาท/คนปี)							
ชั้นปีที่ 1	500,000	500,000	1,000,000	1,000,000	1,000,000	1,000,000	
ชั้นปีที่ 2	0	500,000	500,000	1,000,000	1,000,000	1,000,000	
ชั้นปีที่ 3	0	0	500,000	500,000	1,000,000	1,000,000	
<b>รวมเป็นเงินทั้งสิ้น</b>	<b>93,452,500</b>	<b>102,547,500</b>	<b>117,883,500</b>	<b>126,332,000</b>	<b>131,480,000</b>	<b>131,480,000</b>	
<b>ประมาณการ 12%</b>	<b>11,214,300</b>	<b>12,305,700</b>	<b>14,146,020</b>	<b>15,159,840</b>	<b>15,777,600</b>	<b>15,777,600</b>	

## 9.2 ประมาณการรายจ่าย

รายการ/ปีงบประมาณ	2564	2565	2566	2567	2568	หมายเหตุ
<b>ประมาณการ 12%</b>	11,214,300	12,305,700	14,146,020	15,159,840	15,777,600	
<b>1. ค่าจ้างบุคลากร</b>	<b>1,560,000</b>	<b>1,560,000</b>	<b>1,560,000</b>	<b>1,560,000</b>	<b>1,560,000</b>	
ค่าจ้างลูกจ้างชั่วคราวรายเดือน	360,000	360,000	360,000	360,000	360,000	
ค่าจ้างผู้ทรงคุณวุฒิ	1,200,000	1,200,000	1,200,000	1,200,000	1,200,000	
<b>2. ค่าตอบแทนใช้สอยและวัสดุ</b>	<b>4,650,300</b>	<b>5,251,700</b>	<b>6,172,020</b>	<b>6,635,840</b>	<b>6,853,600</b>	
<b>2.1 ค่าตอบแทน</b>	<b>1,690,000</b>	<b>1,710,000</b>	<b>1,710,000</b>	<b>1,910,000</b>	<b>1,910,000</b>	
ค่าตอบแทนผู้ช่วยคณบดี	360,000	360,000	360,000	360,000	360,000	
ค่าตอบแทนการสอน	1,300,000	1,300,000	1,300,000	1,500,000	1,500,000	
ค่าอาหารนอกเวลาทำการ	30,000	50,000	50,000	50,000	50,000	
<b>2.2 ค่าใช้สอย</b>	<b>2,285,300</b>	<b>2,541,700</b>	<b>3,012,020</b>	<b>3,175,840</b>	<b>3,393,600</b>	
ค่าเบี่ยงเลี้ยง ค่าที่พัก และค่าพาหนะ	309,240	358,760	500,920	695,840	813,600	
ค่าพัฒนาบุคลากร	740,000	740,000	740,000	740,000	740,000	
ค่าซ่อมแซม/บำรุงรักษา	50,000	100,000	100,000	100,000	100,000	
ค่าเช่ารถตู้	400,000	400,000	400,000	400,000	400,000	
ค่าเช่าเครื่องถ่ายเอกสาร	300,000	300,000	400,000	400,000	400,000	
ค่าถ่ายเอกสาร/เข้าปกเย็บเล่ม	25,000	50,000	50,000	50,000	50,000	
ค่าของที่ระลึก	20,000	50,000	50,000	50,000	50,000	
ค่าเลี้ยงรับรอง	240,000	240,000	240,000	240,000	240,000	
ค่าใช้สอยอื่น	201,060	302,940	531,100	500,000	600,000	
<b>2.3 ค่าวัสดุ</b>	<b>675,000</b>	<b>1,000,000</b>	<b>1,450,000</b>	<b>1,550,000</b>	<b>1,550,000</b>	
วัสดุสำนักงาน	150,000	200,000	450,000	500,000	500,000	
วัสดุการศึกษา	200,000	300,000	450,000	500,000	500,000	
วัสดุคอมพิวเตอร์	100,000	200,000	200,000	200,000	200,000	
วัสดุงานบ้านงานครัว	25,000	50,000	50,000	50,000	50,000	
วัสดุเผยแพร่	50,000	50,000	50,000	50,000	50,000	
วัสดุไฟฟ้าและวิทยุ	50,000	100,000	100,000	100,000	100,000	
วัสดุเชื้อเพลิงและหล่อลื่น	100,000	100,000	150,000	150,000	150,000	
<b>3. ค่าสาธารณูปโภค</b>	<b>154,000</b>	<b>154,000</b>	<b>164,000</b>	<b>164,000</b>	<b>164,000</b>	
ค่าไปรษณีย์	40,000	40,000	50,000	50,000	50,000	
ค่าโทรศัพท์	114,000	114,000	114,000	114,000	114,000	
<b>4. เงินอุดหนุนโครงการทั่วไป</b>	<b>4,000,000</b>	<b>4,440,000</b>	<b>5,300,000</b>	<b>5,500,000</b>	<b>5,900,000</b>	
<b>5. ครุภัณฑ์ ที่ดิน และสิ่งปลูกสร้าง</b>	<b>750,000</b>	<b>750,000</b>	<b>750,000</b>	<b>1,000,000</b>	<b>1,000,000</b>	
ครุภัณฑ์การศึกษา	250,000	250,000	250,000	250,000	250,000	
ครุภัณฑ์สำนักงาน	250,000	250,000	250,000	250,000	250,000	
ครุภัณฑ์คอมพิวเตอร์	250,000	250,000	250,000	500,000	500,000	
<b>6. กองทุนวิจัย</b>	<b>100,000</b>	<b>150,000</b>	<b>200,000</b>	<b>300,000</b>	<b>300,000</b>	
<b>รวมรายจ่าย</b>	<b>11,214,300</b>	<b>12,305,700</b>	<b>14,146,020</b>	<b>15,159,840</b>	<b>15,777,600</b>	

10. สถานที่ตั้งของคณะ

อาคาร MD1 MD2 MD3 และ MD4

11. วัสดุและครุภัณฑ์ที่ใช้ในการดำเนินงานและจัดการเรียนการสอน

ขอรับโอนจากคณะแพทยศาสตร์ ในส่วนที่ขึ้นทะเบียนพัสดุในกลุ่มของหลักสูตรทาง  
สาธารณสุขศาสตร์ การแพทย์แผนไทยประยุกต์ และการแพทย์แผนจีน

12. หลักสูตรที่เปิดสอน

12.1 หลักสูตรระดับปริญญาตรี จำนวน 6 หลักสูตร ประกอบด้วย

- 1) หลักสูตรสาธารณสุขศาสตรบัณฑิต สาขาวิชาอนามัยชุมชน
- 2) หลักสูตรวิทยาศาสตรบัณฑิต สาขาวิชาอนามัยสิ่งแวดล้อม
- 3) หลักสูตรวิทยาศาสตรบัณฑิต สาขาอาชีพอนามัยและความปลอดภัย
- 4) หลักสูตรวิทยาศาสตรบัณฑิต สาขาวิชาการส่งเสริมสุขภาพ
- 5) หลักสูตรการแพทย์แผนไทยประยุกต์บัณฑิต
- 6) หลักสูตรการแพทย์แผนจีนบัณฑิต

12.2 หลักสูตรระดับปริญญาตรี จัดแผนการศึกษาแบบคู่ขนาน จำนวน 8 คู่ ประกอบด้วย

- 1) หลักสูตรสาธารณสุขศาสตรบัณฑิต สาขาวิชาอนามัยชุมชน คู่กับ  
หลักสูตรนิติศาสตรบัณฑิต
- 2) หลักสูตรสาธารณสุขศาสตรบัณฑิต สาขาวิชาอนามัยชุมชน คู่กับ  
หลักสูตรเศรษฐศาสตรบัณฑิต
- 3) หลักสูตรวิทยาศาสตรบัณฑิต สาขาวิชาอนามัยสิ่งแวดล้อม คู่กับ  
หลักสูตรนิติศาสตรบัณฑิต
- 4) หลักสูตรวิทยาศาสตรบัณฑิต สาขาวิชาอนามัยสิ่งแวดล้อม คู่กับ  
หลักสูตรเศรษฐศาสตรบัณฑิต
- 5) หลักสูตรวิทยาศาสตรบัณฑิต สาขาวิชาอาชีพอนามัยและความปลอดภัย คู่กับ  
หลักสูตรเศรษฐศาสตรบัณฑิต
- 6) หลักสูตรวิทยาศาสตรบัณฑิต สาขาวิชาอาชีพอนามัยและความปลอดภัย คู่กับ  
หลักสูตรวิทยาศาสตรบัณฑิต สาขาวิชาวิศวกรรมสิ่งแวดล้อม
- 7) หลักสูตรวิทยาศาสตรบัณฑิต สาขาวิชาการส่งเสริมสุขภาพ คู่กับ  
หลักสูตรเศรษฐศาสตรบัณฑิต
- 8) หลักสูตรการแพทย์แผนจีนบัณฑิต คู่กับ หลักสูตรศิลปศาสตรบัณฑิต (ภาษาจีน)

12.3 หลักสูตรระดับปริญญาตรี จัดแผนการศึกษา โครงการพิเศษ จำนวน 1 แผน ประกอบด้วย

1) หลักสูตรสาธารณสุขศาสตรบัณฑิต สาขาวิชาอนามัยชุมชน

12.4 หลักสูตรระดับบัณฑิตศึกษา จำนวน 2 หลักสูตร ประกอบด้วย

1) หลักสูตรสาธารณสุขศาสตรมหาบัณฑิต

2) หลักสูตรสาธารณสุขศาสตรดุษฎีบัณฑิต

13. ผลที่คาดว่าจะได้รับ

13.1 สามารถสร้างความโดดเด่นและความเป็นเลิศทางวิชาการด้านสาธารณสุขและวิทยาศาสตร์สุขภาพที่จะแข่งขันในตลาดแรงงานได้อย่างมีประสิทธิภาพ

13.2 มีผลงานวิจัยที่มีคุณภาพสูงสุดสอดคล้องกับความต้องการของสังคม

13.3 สามารถให้บริการวิชาการด้านสาธารณสุขและวิทยาศาสตร์สุขภาพที่หลากหลายแก่สังคม รวมทั้งมีการจัดกิจกรรมที่สร้างไว้ซึ่งศิลปวัฒนธรรมประเพณีอันดีงามของสังคมไทย

